



Montagehandleiding Opsinox Triple Flow-P (OTF-P)

1. INSTALLATIEVOORSCHRIFTEN

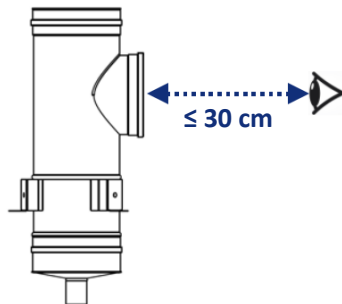
1.1 PLAATS VAN DE INSTALLATIE

Plaatsing in een collectieve technische koker

De Triple Flow-P moet geïnstalleerd worden in een afzonderlijke, brandwerende schacht, zonder andere technieken (elektriciteit, sanitair, telecom...).

De schacht moet voldoende verlucht zijn.

Het inspectieluik moet gemakkelijk toegankelijk zijn en inspecteerbaar op een afstand van minder dan 30 cm (Figuur 2).



Figuur 2

Buitenopstelling

Een Triple Flow-P kan ook buiten worden opgesteld. In dat geval moeten de nodige maatregelen genomen worden tegen bevrozing van de condensafvoer, zie ook 'Beveiligingen bij buitenmontage'.

1.2. VOORWAARDEN OM EEN TRIPLE FLOW-P TE MOGEN INSTALLEREN

De volgende voorwaarden moeten vervuld zijn om een Triple Flow-P te kunnen of te mogen installeren:

- Alle verwarmingsketels in de appartementen hebben een maximaal vermogen van 30 kW.
- Alle ketels moeten ingesteld worden als overdruk en moeten uitgerust zijn met een terugslagklep.
- Iedere ventilatie-unit die aangesloten wordt op een Triple Flow-P moet voorzien zijn van een brandklep en een terugslagklep.
- De aansluitingen tussen de gasketels en de Triple Flow-P schouw zijn berekend op:
 - max. 3 m tussen gasketel en schouw;
 - max. 2 bochten van 90°; en
 - concentrische leiding 80/125 mm.

- Het kanaal tussen de ventilatie-unit en de Triple Flow-P schouw is berekend op:
 - max. 3 m lengte;
 - elke bocht wordt gerekend als 1 extra meter;
 - moet bestaan uit een leiding van Ø 160 mm.

Andere gevallen, die hierboven niet worden genoemd, kunnen projectmatig behandeld en uitgewerkt worden.

1.3. RICHTLIJNEN VOOR DE INSTALLATIE

- Waar de afstand van vloer tot vloer groter is dan 320 cm, moeten de nodige verlengstukken geplaatst worden.
- Wanneer bij een hellend dak de technische koker wordt opgemetseld, dan moet de dakdoorvoer als "plat dak" worden beschouwd.
- Voor de technische schachten wordt rekening gehouden met de minimum binnenafmetingen zoals vermeld in § 2.8.1.
- Dubbele aansluitingen gebeuren standaard in een hoek van 180° of 90°.
- De aansluiting van de cv-ketel op de Triple Flow-P gebeurt concentrisch.
- Per verbinding wordt standaard 1 inox aansluitbuis in Ø 80/125 mm van 500 mm lengte meegeleverd.
- Indien nodig moeten de topelementen m.b.v. spankabels extra verankerd worden aan het dak.
- De Triple Flow-P is geschikt voor rookgassen met constante temperatuur tot 160 °C in het binnenkanaal. In de praktijk is deze temperatuur veel lager en zal de buitenkant van de schouw nauwelijks opwarmen.

1.4. VOORBEREIDING VAN DE MONTAGE

Controleer de volgende punten vooraleer aan de montage te beginnen:

- De nodige montagetekeningen en/of samenstellingsschetsen zijn aanwezig.
- Alle materialen en onderdelen die voor de montage nodig zijn, zijn aanwezig.
- Het identificatielabel ter hoogte van het inspectieluik is aanwezig.
- Raadpleeg de geldende normen en richtlijnen voor informatie over de uitmondingsgebieden en voor het vermijden van hinder.

2. WERKWIJZE VOOR DE MONTAGE

Het is zeer belangrijk om in de opgegeven volgorde te werk te gaan bij de montage van de Triple Flow-P schouw:

1. Aslijn bepalen met (laser)schietlood
2. Muursteen en bodemelement plaatsen
3. Condensafloop aansluiten
4. Triple Flow-schouw monteren
5. Dakelement plaatsen
6. Toestellen aansluiten
7. Brandklep plaatsen
8. Garanties

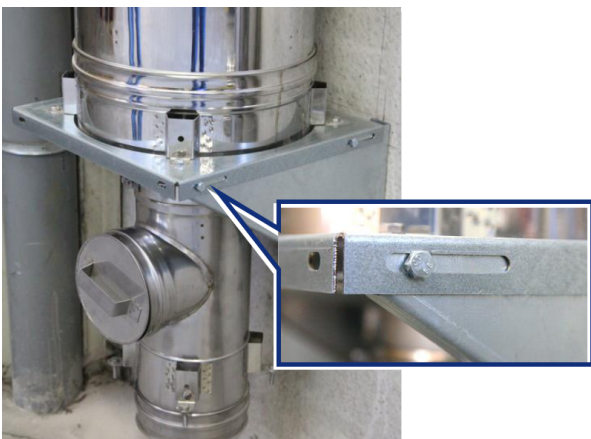
2.1. ASLIJN BEPALEN

Bekijk vanaf de dakdoorgang de exacte aslijn. Zet deze uit met een (laser)schietlood.

2.2. MUURSTEUN EN BODEMELEMENT PLAATSEN

Plaats het bodemelement op een vlakke muur of muursteen loodrecht onder de dakdoorgang.

- Het inspectieluik moet altijd toegankelijk blijven voor reiniging en visuele controle van de Triple Flow-P.
- Indien het bodemelement op een muursteen wordt gemonteerd, dan moet u dit zodanig in de muur verankeren dat het volledige gewicht van de schouw probleemloos wordt overgedragen naar de dragende wand.
- U kunt het bodemelement vooruit of achteruit schuiven m.b.v. de sleufgaten (Figuur 3).

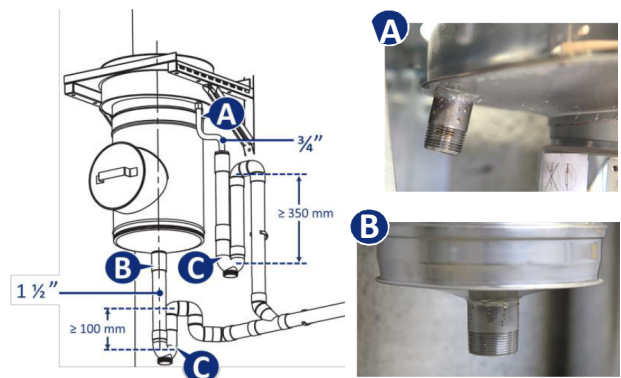


Figuur 3

! De bijkomende muurbeugels op verdiepingsniveaus zijn niet ontworpen om de verticale kracht te dragen.

2.3. CONDENSAFLOOP AANSLUITEN

Aansluitingen



Figuur 4

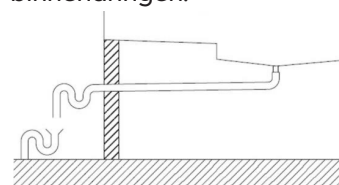
- In het bodemelement zijn er twee aftappunten voorzien voor condens- en/of regenwaterafloop:
- Eén aparte afloop (A) voor de buitenwand (gedwongen ventilatieafvoer) met 3/4" metrische draad;
- Eén aparte afloop (B) voor de 2 binnenwanden, rookgasafvoer en luchttoevoer voor toestellen C42p of C43p of C(10)2 of C(10)3 met 1 1/2" metrische draad.
- Sluit de condensafvoeren op de riolering aan met een sifon (C).
- De hoogte van de waterkolom van de sifons verschilt per aansluiting.

Aansluiting	Waterkolom
Aansluiting van de buitenwand (A)	≥ 350 mm
Condensafvoer voor de 2 binnenwanden (B)	≥ 100 mm

- Voorbij de waterkolommen mag u de twee leidingen samenbrengen via één leiding naar de riolering toe.
- Standaardproducten voor de sifons en de aansluitingen zijn beschikbaar in de handel, bijv. Geberit.

Open verbinding

- Plaats de condenswaterafvoer onder helling om ophoping van regen- of condenswater te vermijden.
- Sluit de condensafvoeren met een open verbinding aan op de riolering zodat geen rioolgassen in het systeem kunnen binnendringen.



Figuur 5

2.4. TRIPLE FLOW-P SCHOUW MONTEREN

Dichtingen

Alle kunststof dichtingen moeten ingesmeerd worden met het bijgeleverde BlueGel smeermiddel.

Kanaalelementen

De kanaalelementen zijn gericht met de verwijde kant naar boven, waar ook de dichting in gekleefd is.

Muurbeugels

Plaats één muurbeugel per verdieping. Deze muurbeugel dient alleen om horizontale steun te verlenen.

Extra muursteen(en)

Vang het gewicht van de Triple Flow-P schouw op door een extra muursteen te plaatsen vanaf de 6e bouwlaag (15 à 17 m).

Verdiepingen zonder aansluitingen

Indien op een verdieping geen toestellen worden aangesloten, dan moet u het aansluitelement vervangen door een kanaalelement zonder aansluitingen.

Spanring

Plaats de meegeleverde spanringen op elk schuifelement en op de buiten opgestelde kap (boven op het dak).

Tuidraadbeugel

De tuidraadbeugel moet geplaatst worden als er meer dan één volledige meterbuis boven op het dak komt.

Plaats deze beugel zo hoog mogelijk, net onder het topelement, op de diameter van de middenbuis en bevestig deze met 3 kabels aan de dakconstructie (zowel plat als hellend).

De tuidraadbeugel is afzonderlijk te bestellen.

! Indien deze bevestiging naar de dakconstructie niet is uitgevoerd, kunnen wij niet aansprakelijk gesteld worden voor enige schade door storm en/of hevige wind.

Beveiligingen bij buitenmontage

Bij buitenmontage moet u de volgende bijkomende beveiligingen plaatsen:

- een verwarmingslint op de condensuitloop zodat de afvoer van condenswater altijd gegarandeerd is en niet kan bevriezen in de winter.
- verstevigde muurbeugels die in dwarse richting weerstand kunnen bieden aan de zwaarste windbelastingen. De standaard meegeleverde beugels zijn enkel geschikt voor binnenopstelling. Verstevigde beugels zijn verkrijgbaar op aanvraag.

2.5. DAKELEMENT PLAATSEN

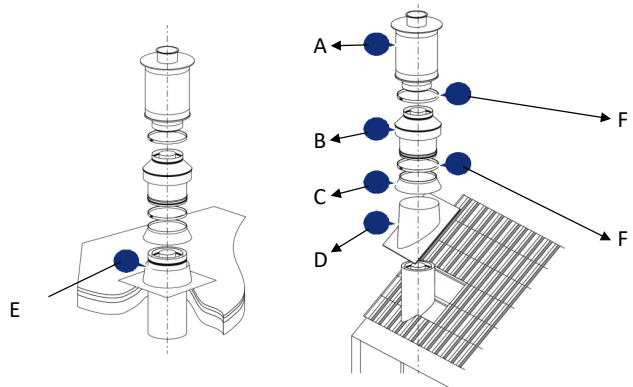
2.5.1 Plat dak

De dakdekker moet het plat dak afwerken. Hij moet de inox-plaat plaatsen en de dakbedekking (roofing of gelijkwaardig) optrekken tot op de kegel.

2.5.2 Hellend dak

De dakdekker moet de dakdoorgang (loodslab met inox kegel) waterdicht verwerken volgens de regels van goed vakmanschap.

Opbouw

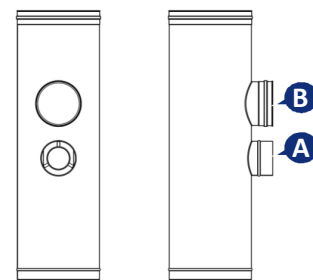


Figuur 6

Figuur 7

Ref.	Onderdeel
A	Topelement CLV
B	Topelement ventilatie
C	Stormkraag
D	Dakdoorgang 30° - 45°
E	Dakdoorgang plat dak
F	Spanring

5.6. TOESTELLEN AANSLUITEN



Figuur 8

Het Opsinox® Triple Flow-P aansluitelement is standaard als volgt opgebouwd:

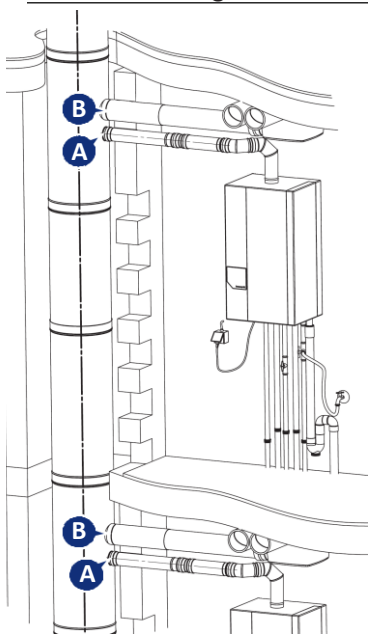
Ref.	Aansluiting	Aantal
B	Ventilatie-unit (1 x dia 160 mm)	1 per ventilatie-unit
A	Ø 125/80 concentrisch voor rookgasafvoer en toevoer verbrandingslucht voor verwarmingsketel	1 per ketel

De aansluitingen met de verwarmingsketels zijn altijd concentrisch.

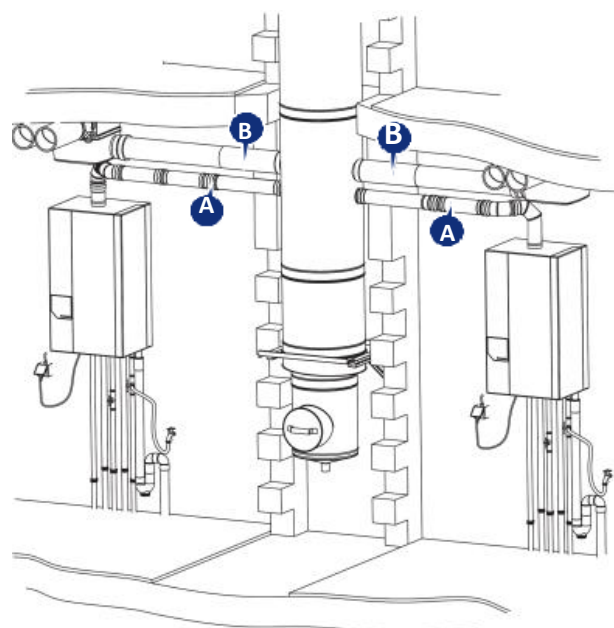
De aansluitingsmonden zijn altijd mannelijke moffen op de Triple Flow-P schouw. De dubbele aansluitingen staan altijd op 90° of 180° ten opzichte van elkaar. Voor de 2 kleinste types OTF-P (dus voor 110/165/300 en 130/200/380), staan de dubbele concentrische aansluitingen 125/80 op een hoogteverschil van 120 mm. De aansluitingen voor ventilatie in dia 160 mm staan steeds op dezelfde hoogte.

Werkwijze

Enkele aansluiting



Dubbele aansluiting



Figuur 9

1. Verbind de rookgasafvoer/luchttoevoer 125 (A) onder een helling van 5 mm/m neerwaarts naar de ketel toe. Voor een vlotte aansluiting kan hier ook het smeermiddel Blue Gel gebruikt worden.
2. Verbind de ventilatieafvoer 160 mm (B) via een brandklep onder een helling van 5 mm/m neerwaarts naar de Triple Flow-P schouw toe.
3. Controleer via het inspectieluik of er zich geen bouwafval in het bodemelement bevindt en verwijder indien nodig.

2.7. BRANDKLEP PLAATSEN

Bij de doorgang van de kokerwand moet een brandklep geplaatst worden. Raadpleeg hiervoor de handleiding bij de brandklep en de geldende reglementering inzake brandveiligheid.

2.8. GARANTIES

Alle leidingen moeten ondersteund en bevestigd worden volgens goed vakmanschap. Bij het uitvoeren van verkeerde of niet-vermelde manipulaties is Pronox NV niet verantwoordelijk en vervalt de garantie.

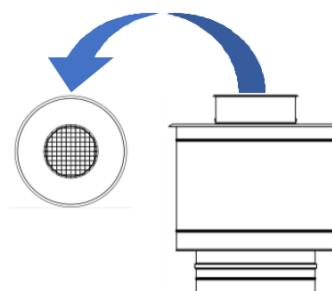
3. ONDERHOUD

3.1. FREQUENTIE

Jaarlijks

3.2. WERKWIJZE

1. Controleer de spanning van de spankabels op het dak en span eventueel aan.
2. Verwijder eventueel vuil dat zich in het netje van het topelement heeft opgestapeld.



Figuur 10

3. Controleer dat de condensafvoer niet verstopt is geraakt. Verwijder eventueel blad- of ander afval uit het bodemelement.
4. Controleer de inwendige sifon (A) van Figuur 11 die zich in het bodemelement bevindt. Draai deze los en verwijder eventueel vuil dat zich heeft opgestapeld.



Figuur 11

5. Controleer de uitwendige sifons (A en B) van Figuur 4 en verwijder eventueel vuil dat zich daarin heeft opgestapeld.
6. Controleer dat de open overgang naar het rioolnetwerk van Figuur 5 niet verstopt is geraakt en verwijder eventueel vuil dat zich daar heeft opgestapeld.